



Nadwarciański Park Krajobrazowy

□ powstał z rozporządzenia Wojewody Konińskiego w 1995 roku. Utworzony został w celu ochrony środowiska przyrodniczego, swoistych cech krajobrazu dolinnego, zachowania ze względów naukowych i dydaktycznych miejsc łęgowych ptaków, a także zabezpieczenia wartości historycznych i kulturowych. Park obejmuje 13 428 ha powierzchni w obrębie gmin Łądek, Pyzdry, Rzgów i Zagórz.

Zasadniczym elementem decydującym o charakterze Nadwarciańskiego Parku Krajobrazowego jest Pradolina Warszawsko-Berlińska. Powstała ona u schyłku ostatniego zlodowacenia na skutek złożenia powierzchni ziemi wodami topniejącego lodowca. Obecnie dolina jest więc korytem dawnej, potężnej, szerokiej na kilka kilometrów rzeki. Meandrująca pozostawiła ona w dolinie liczne starorzecza i smugi, otoczone dziś rozległymi łąkami i pastwiskami, wśród których można odnaleźć liczne wydmy, również są efekt działalności rzeki. Warunki w dolinie Warty kształtowane są przez okresowe powodzie przypadające na okres wiosenny oraz nieregularne wezbrania letnie. Od występowania i poziomu tych zjawisk zależy życie ogromnej ilości organizmów zasiedlających te tereny.

Nadwarciański Park Krajobrazowy jest częścią doliny środkowej Warty, uznanej za ostoję

ptaków wodno-błotnych o randze międzynarodowej. Na terenie Parku stwierdzono 236 gatunków ptaków, z czego 150 obecnie łęgowych. Niezwykle bogata i różnorodna jest także szata roślinna - stwierdzono w Parku ponad 1000 gatunków roślin naczyniowych (z czego ponad 100 znajduje się na "czerwonych listach" Polski i Wielkopolski) tworzących około 230 zbiorowisk roślinnych.

Warunki przyrodnicze doliny determinowane są reżimem wód Warty. W zależności od odległości od jej koryta i co za tym idzie natężenia oddziaływania wód powodziowych rozwinęły się charakterystyczne strefy, obecnie modyfikowane działalnością człowieka. W warunkach naturalnych terasę zalewową pokrywały lasy, głównie łęgi wierzbowe. Natomiast przy skraju doliny w obniżeniach terenu dominowały olsy porzeczkowe. Dominującym zbiorowiskiem skarpy doliny był łąg zbczowy. Duże starorzecza porastała roślinność wodna i błotna. Poza doliną w zależności od warunków siedliskowych rozwijały się bory sosnowe, grądy i dąbrowy.

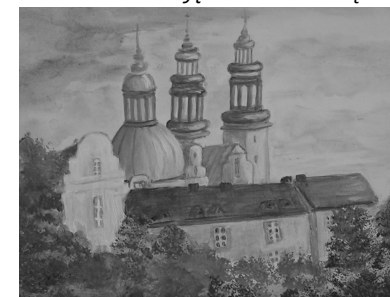
□ Działalność człowieka wywarła duży wpływ na fizjonomię krajobrazu, choć w porównaniu z otoczeniem Parku przyroda zachowała w wielu miejscach swój naturalny lub półnaturalny charakter.

Na skutek oddziaływania rolnictwa znacząco ograniczone zostały powierzchnie lasów na korzyść zbiorowisk łąkowych i pastwiskowych. Łęgi wierzbowe i towarzyszące im zarośla wiklinowe zachowały się jedynie w strefie najbliższej korytu rzeki. Ten rodzaj lasów zaliczany jest obecnie do najrzadszych w Europie, a ich zanik wiąże się z niewłaściwie prowadzonymi zabiegami hydrotechnicznymi. Niewielkie skrawki zachowane jeszcze nad Wartą są miejscem występowania wielu gatunków roślin i zwierząt. W tym zbiorowisku odnaleziono zagrożone wyginięciem porosty: mąklę tarniową i brodaczkę. Stwierdzono w tych lasach gniazdowanie

kilkudziesięciu gatunków ptaków (w tym rzadkie podrózniczki), także tu swoje żeremia budują bobry.

W pewnym oddaleniu od rzeki znajduje się strefa dużych, stosunkowo młodych starorzeczy. Szerokością i głębokością dorównują, a czasem przewyższają Wartę. Lustro wody w płytszych miejscach porastają rośliny o liściach pływających, np. grzybienie białe i grązele żółte oraz żabiściek pływający, osoka aloesowata, rzęsa drobna i trójrowkowa oraz spirodela wielokorzeniowa. Sporadycznie zobaczyć można najmniejszą roślinę kwiatową świata, liczącą około 1mm wolfię bezkorzeniową. Brzegi starorzeczy pokrywa roślinność szuwarowa, najczęściej budowana przez trzcinę, mannę mielec, mózg trzcinowatą i turzycę zaostrzoną. Starorzecza zamieszkują liczne zwierzęta. Przede wszystkim rzucają się w oczy ptaki. Gniazda w szuwarach zakładają bąki, gęsi gęgawy, żurawie, rybitwy czarne, śmieszki, łyski, kureczki zielonki i nakrapiane, kokoszki, błotniaki stawowe, brzęczki.

Na zdjęciu klasztor w Łądzie



Kolejną strefą w dolinie są rozległe łąki. Jednymi z najczęstszych są łąki wyczyńcowe. Na skutek zmian warunków wodnych te bardzo cenne przyrodniczo i również gospodarczo łąki przekształcają się w znacznie gorsze użytkowo łąki śmiałkowe. Obszary bardziej wilgotne, często na podłożu torfowym, zajmują łąki kaczeńcowe, ziołoroślowe (z wiązką błotną, kozłkiem

lekarskim, bodziszkim błotnym, i tojeścią pospolita) oraz łąki z rdestem węzownikiem i rzadkim tu ostrożeniem ważywnym. Osobliwością Parku są łąki trzęślicowe, zanikające w skali kontynentu oraz słonorośla ze świbką morską, oczeretem Tabernemontana i mlecznikiem nadmorskim. Również łąki są miejscem gniazdowania niezwykle ważnych gatunków ptaków. Na uwagę zasługują siewkowce, do których należą czajka, rycyk, sieweczka obrożna, krwawodziób, dubelt, kszyk, kulik wielki i batalion oraz kaczki łąkowe: rożeniec, cyranka, płaskonos. Dla wielu tych ptaków dolina środkowej Warty jest jednym z podstawowych lęgowisk w Polsce.

Pośród łąk odnaleźć można lokalne wyniesienia terenu oraz wydmy. One także są miejscem występowania wielu rzadkich zbiorowisk roślinnych (m.in. murawy stepowe) oraz ptaków np. świergotek polny. Na nieszczęście dla roślin i zwierząt żyjących w tym środowisku większość wydym została w przeszłości obsadzona sosnami.

□

□
Poza strefą zalewów, przy skraju doliny w obrębie tzw. starorzeczy soligenicznych (zasilanych wodami spływającymi z wysoczyzny) znajdują się zbiorowiska bagiennych lasów - olsy porzeczkowe oraz towarzyszące im zarośla wierzby szarej.

Skraj doliny już tylko w kilku punktach porasta zagrożony wyginięciem typ lasu - łęg zboczowy. Fragment w okolicy Kopojna proponowany jest do objęcia ochroną rezerwatową. Dominującym drzewem jest tam jesion wyniosły. W podszycie znaleźć można bardzo rzadkie kokorycze wątle oraz smardza jadalnego - jest to jego jedyne znane stanowisko w Parku. Obecne jednak

większość zboczy doliny i wysoczyznę pokrywają pola oraz zabudowania.

□

W obrębie Nadwarciańskiego Parku Krajobrazowego i jego najbliższej okolicy zlokalizowanych jest szereg bardzo wartościowych zabytków, w tym z początków polskiej państwowości, notowano tu również rozproszone ślady osadnictwa mezolitycznego. W okresie wpływów rzymskich na terenie tym rozwinięta była już sieć osad, o czym świadczą znaleziska, min. z Łądu, Rataj, Ciężenia, Dolan, Łądku, Modlicy, Ratynia, Wrąbczyna, Białobrzegu i Zagórowa. Osadnictwo rozwijało się dalej we wczesnym średniowieczu. Z tamtego okresu pochodzą liczne cmentarzyska i skarby. Szczególne miejsce zajmowało wówczas grodzisko w Łądzie ("Rydłowa Góra"). W tym okresie należało ono do głównych osiedli w państwie polskim, miało rangę kasztelanii. Z okresu kultury łużyckiej pochodzi grodzisko w pobliżu Modlicy ("Szwedzki Okop"). Z okresu średniowiecza pochodzą także informacje o osadzie Sal w okolicy Białobrzegu, której mieszkańcy trudnili się warzeniem soli.

Do głównych miejscowości, w których dzisiaj możemy podziwiać zabytki historii tego terenu należą Pyzdry, Łąd i Ciężań. Najważniejszymi zabytkami Pyzdr są pofranciszkański, średniowieczny zespół klasztorny, kościół farny z XIII wieku, zamek z XIII wieku, zabudowa miasta, w tym domy szczytowe z 1768 roku i pierwszej połowy XIX wieku. Głównym zabytkiem Łądu, obok wspomnianego grodziska, jest pocysterki klasztor i kościół, którego budowę rozpoczęto w 1651 roku na murach dawniejszego, gotyckiego kościoła. Obecnie znajduje się tu Wyższe Seminarium Duchowne założone przez salezjan.

W Ciężeniu odnajdujemy dwa ważne zabytki: zespół pałacowy zbudowany w latach 1758-1768 przekształcony obecnie w filię Biblioteki Uniwersyteckiej (UAM w Poznaniu), szczytącej

się bardzo dużymi zbiorami masoników oraz kościół parafialny wzniesiony w roku 1535.

□

Dalsze zabytki odnajdujemy w Zagórowie (figura św. Jana Nepomucena z 1747 roku - patrona powodzian, kościół późnobarokowy), Łądku (kościół powstały w latach 1769-1777), Rzgowie (drewniany kościół z XVI wieku), Wrąbczynkowskich Holendrach (drewniany kościół poewangelicki z około 1890 roku). W całej okolicy zobaczyć można liczne, pochodzące z XVIII i XIX wieku wiatraki (koźlaki i paltraki). Bogate zbiory z terenu Parku oglądać można w Muzeum Archeologicznym w Poznaniu i Muzeum Regionalnym w Pyzdrach.

Tekst: Adam Krupa



□

**Zespół Parków Krajobrazowych
Województwa Wielkopolskiego**

□

**Ośrodek Edukacji Przyrodniczej w
Łąd 39, 62-405 Łąd,**

**Edukacja/ konferencje/noclegi
Rezerwacje pobytów:**

Tel.: 061 854 13 98

Tel/fax: 063 276 33 07,

e-mail: zpkww_sekretariat@zpkww.pl

e-mail ośrodka: oep_lad@zpkww.pl

e-mail: nadwarcianski@zpkww.pl

strona internetowa: www.zpkww.pl